



# PROJEKTMÖTET



Nu är det jul igen! Den kommer även i år trots att förutsättningarna är helt annorlunda mot alla andra år som de flesta av oss har upplevt.

Byggbranschen har klarat sig bättre än många andra branscher hittills och vi kan bara hoppas att det håller i sig även nästa år. Det har varit en tid som har krävt mycket kreativitet för att kunna hålla verksamheten igång på ett så säkert sätt som möjligt.

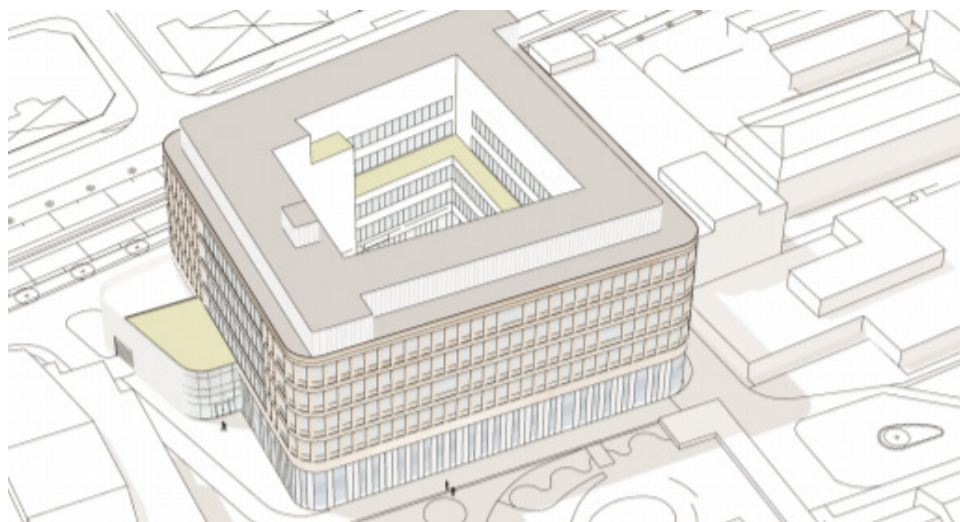
Vi kommer säkert att ha nytta av alla digitala lösningar och nya sätt att samarbeta även sedan när allt blir "normalt" igen. Så förhoppningsvis kan det komma något gott ur den nya situationen som vi alla har varit drabbade av på olika sätt.

"All I want for Christmas is you" är en låttext som vi tror att alla kan stämma in i. Umgänge med nära och kära och att få vara frisk är det de flesta önskar sig allra mest och det önskar vi er alla!

## Innehåll

December 2020

- Psykiatri i Västervik
- Ny medarbetare
- Nybyggnation Varvsholmen
- Kajreovering Kalmar hamn
- Underhållsmuddring
- Stämbyte i Blomstermåla
- Nya direktiv i BBR och GVK



## Ny Psykiatri byggs i Västervik

Den nya byggnaden beräknas vara klar till sommaren 2025.

Vid sjukhuset i Västervik ska det byggas en ny psykiatribyggnad. I första etappen byggs 22 500 m<sup>2</sup> lokaler för vuxen öppen- och slutenvård samt rättspsykiatri.

Entreprenaden är upphandlad med partnering som samarbetsform och Region Kalmar län har upphandlat SKANSKA som samarbetspartner.

Projektet har startat upp med Fas 1 som innebär framtagande av systemhandlingar som beräknas vara klara till sommaren 2021. Efter det hoppas vi komma igång med Fas 2 som är utförandet av entreprenaden. Inflyttning i de nya lokalerna beräknas ske till sommaren 2025.

Vårt uppdrag i detta skede är att arbeta som bitr. projektchef åt Region Kalmar län.

*Mikael Gustafsson*



INGENJÖRSFIRMAN  
M. Gustafsson AB

0480-100 36  
Larmgatan 1  
Box 77, 391 21 Kalmar  
www.ingenjorsfirman-mg.se



## Förnybar energi genom vindkraft

Stena Renewable är ett grönt energibolag som investerar långsiktigt i förnybar energi för att säkra en hållbar framtid.

Stena Renewable har anlitat Ingenjör-firman för att bistå projektorganisationen i två av sina projekt, Vindpark Tvinnesheda samt Vindpark Åby-Alebo.

De båda vindparkerna är de största i sitt slag i södra Sverige. Vindpark Tvinnesheda omfattar 47 verk och Åby-Alebo 36 verk. Vindparkernas sammanlagda produktion av förnybar energi väntas motsvara förbrukningen av hushållsel för 225 000 villor.

Projektet startas med att skog avverkas där vägar och vindkraftsverken ska stå. Vid varje verk byggs en kranplan för uppställning av den kran som ska montera verken. Samtidigt som vägarna byggs läggs elledningarna samt optofiber bredvid vägen. Fundamenten till vindkraftsverken gjuts på plats. Beroende på typ av fundament är betong-

åtgången olika. Ett bergsförankrat fundament motsvarar ungefär 50 betongbilar medan ett gravitationsfundament motsvarar ungefär 130 betongbilar.

Bilden är från gjutningen av gravitationsfundament nr 3 i vindkraftspark Åby-Alebo. Det gick åt 660 m<sup>3</sup> betong och 70 ton armering. Gjutningen påbörjades klockan 06.15 och avslutades 23.30.

Ingenjörfirman bistår projektet med Fredrik Hasselström som är samordnande byggleddare och Stefan Nilsson som är kontrollansvarig. Fredrik följer upp projektets kvalitet, produktivitet samt ekonomi. Stefan Nilsson har rollen som kontrollansvarig, Stefan arbetar även med projektens bygglov och byggnmälan.

*Fredrik Hasselström*



## Vi hälsar Alexander välkommen till oss

Med hjälp av Alexander förstärker vi vår kompetens kring bland annat AMA Anläggning och entreprenadjuridik.



Alexander Allansson började sin anställning hos oss i november 2020. Alexander är byggingenjör med inriktning på samhällsbyggnad och produktionsledning och är utbildad på Skanskagymnasiet i Växjö.

Alexander kommer närmast från Kalmar kommun där han arbetade som arbetsledare och tillförordnad enhetschef. Arbetsuppgifterna hos Kalmar kommun var varierande, han arbetade bland annat med bygg-, projekt- och arbetsledning inom gatubyggnation, gatudrift, vägunderhåll och vinterväghållning.

Tidigare har han även arbetat som arbets-

ledare på Skanska Infrastruktur i Göteborg. Han har flera års erfarenhet inom mark och anläggningsprojekt, har kunskaper inom AMA Anläggning och entreprenadjuridik samt kunskaper inom kommunal drift- och projektledning. Alexander kommer att arbeta som projekt- och byggleddare.

Alexander har nyligen byggt hus åt sig själv och sin sambo i Ljungbyholm. Han lägger stora delar av sin fritid på trädgård och att bygga garage, övrig tid spenderar Alexander gärna ute i naturen.

Vi hälsar Alexander varmt välkommen till oss på Ingenjörfirman!

## Nytt landmärke byggs på Varvsholmen

Varvsholmen i Kalmar fortsätter att fyllas upp med stadsbyggnad, nu på den sista oexploaterade delen av ön. CA Fastigheter bygger längst ut på tomten ett påkostat flerfamiljshus i 11 våningar som kommer bli ett landmärke för stadsdelen.

OG Ohlsson har uppdraget som totalentreprenör för byggnaden och har anlitat Ingenjörfirman för konstruktionsprojektering av husets grundläggning och viss stomkomplettering. Uppdraget har utförts av Johan Karlsson.

Byggnaden har prefabricerad betongstomme med HD/F-bjälklag på i huvudsak bärande ytter- och innerväggar. Huset kragar ut över en av väggarna på bottenplanet och har en av Joao Pereira på Tengbom väl designad balkongutformning som ger huset en speciell karaktär.

Varvsholmen är uppbyggd med utfyllnads-material successivt och har därför något komplicerade grundförutsättningar. Lasterna från det höga huset med betongstomme är ansevära. För att klara att ta hand om lasterna är huset pålat med slagna betongpålar som för ner lasterna till den fasta botten under fyllnads materialet.



*Bild: Tengbom Arkitekter*

I skrivande stund är det mesta av grundläggningen färdiggjuten med en snar påbörjan av stommontering. Huset kommer då att börja växa fram ur marken och ta den sista delen av den för inte så länge sedan

obebodda stadsdelen i besittning. När huset till slut är färdigt för inflyttning fram emot slutet av 2021 kommer Mikael Gustafsson att under CA Fastigheter stå för slutbesiktning.

*Johan Karlsson*



## Renovering av kajer i Kalmar hamn

Tidigare erfarenhet av kajbyggnationer och renoveringar visas upp i renoveringen av kaj 44-45 i Kalmar hamn.

Ingenjörfirman är just nu involverade i en kajrenovering av kaj 44-45 i Kalmar hamn. Inom Ingenjörfirman finns erfarenhet av tidigare kajbyggnationer och renoveringar.

Vi har praktisk erfarenhet från tidigare projekt i form av arbete med konvertering

till BaTMan-systemet, inspektion av kajer, statusbedömningar, framtagande av förfrågningsunderlag med mera.

Ingenjörfirman är även behjälplig med konstruktiva beräkningar, ritningar och bedömningar av kajkonstruktioner

bestående av stål, trä och betong. Ingenjörfirman hjälper även till vid genomförandet av renoveringar och byggnation i form av bygg- och projektledning under utförandefasen.

*Fredrik Hasselström, Johan Karlsson, Stefan Nilsson*

# Underhållsmuddring i Kalmar hamn

Kalmar hamn genomför med jämna mellanrum underhållsmuddring av hamnen.

Muddring av hamnen görs för att säkerställa att djupen hålls så att fartygen kommer in i hamnen och intill kajerna. Denna gång utfördes muddringen av ett danskt företag, Rohde Nielsen A/S.

Metoden var huvudsakligen sugmuddring vilket innebär att man åker över hamnens ytor med ett fartyg som har ett sugmunstycke i änden av en lång rörlig arm som sänks ner till botten. Där sugs sedimenten upp och fyller upp en stor balja som är i mitten av muddarfartyget.

När baljan är full lägger man till invid kajen och tömmer fartyget. I den här entreprenaden använde hamnen muddermassorna för att skapa nya upplagsytor i hamnen. Efter muddring utförs en inmätning av sjö-



botten för att kontrollera att rätt djup har uppnåtts. Totalt muddrades 150 000 kubik meter från hamnens botten.

Ingenjörfirman hade bygglidningen för uppdraget.

*Peter Horndahl*

# Nya stammar och badrum i Blomstermåla

Under 2019 - 2020 har 112 stycken lägenheter fått nya badrum och stammar.

Mönsterås Bostäder AB har nu genomfört ett stambyte för 112 stycken lägenheter i Blomstermåla. Hyresgästerna har evakuerats till andra lägenheter under tiden stambytet pågått i deras bostad.

Stambytet har genomförts med ett rullande treveckorsschema där en ny stam öppnats varje måndag för att sedan färdigställas tre veckor senare på fredagen. Badrummen har

försetts med färdiga wc-kassetter samt nya yttskikt av kakel och klinker. Projektet har genomförts under 2019-2020 där Skanska Direkt AB varit totalentreprenör.

Ingenjörfirman M. Gustafsson har bistått med projekt- och bygglidning samt besiktning.

*Stefan Nilsson*



## Nya direktiv i BBR och GVK

En ny **BBR 29** har kommit. I det nya regelverket har framförallt två saker förändrats.

Avsnitt 9 Energihushållningen där kravnivåerna för maximalt tillåtna primärenergital har förändrats. Dessutom har

kraven för klimatskärmens genomsnittliga värmegenomgångskoefficient ändrats för småhus och lokaler vilket innebär en skärpning jämfört med tidigare krav.

Avsnitt 5 Boendesprinkler har ersatts med en ny europeisk standard för SS-EN

16925. Detta har påverkat utformningen av boendesprinkler.

Det nya regelverket började gälla 2020-09-01 och BBR 28 får tillämpas med övergångsbestämmelser t.o.m. 2021-09-01.



Nya branschregler Säkra våtrum 2021:1 gäller fr.o.m. 2021-01-01. Ambitionen är att de nya branschreglerna ska

vara enklare att läsa och förstå och därmed ge tätare våtrum. Exempel på nya krav är följande:

- Trösklar och dörrkarm skall vara monterade innan tätskiktet appliceras.
- Om dörr/ytterdörr är placerad i våtzone 1 ska väggens tätskikt dras ut på karm.
- Vid spalt mellan vägg och karm vid golv- eller väggvinkeln ska försegling alltid utföras mellan tröskel, karm och vägg oav-

sett dess placering i rummet.

- Minsta avstånd på 100 mm mellan rör genomföringshylsor som bryter tätskikt och minst 60 mm till vägg. Reglerna är samordnade med de närbesläktade branschorganisationerna Säker Vatten och BKR Bygckeramikrådet.