

PROJEKTMÖTET



Den gångna vintern har varit tuff. Inte för att den har varit särskilt kall och snörik utan för att vi har flyttat! Efter drygt 20 år på Larmgatan 5 har vi nu flyttat till denna vackra byggnad på Larmgatan 1. Det har gått åt många veckors rensande och det har gjorts frekventa besök på tippen för vi hade ju hunnit samla på oss en hel del under åren!

Våra nya fina lokaler har totalrenoverats och blev som tur var godkända vid slutbesiktningen på morgonen den 19:e december! Samma dag påbörjades själva flytten och från den 1 januari är alltså vår nya adress Larmgatan 1. Varmt välkomna att besöka oss!

Vi väl även passa på att önska Er alla en riktigt härligt sommar!

Innehåll

Juni 2015

- Coop Forum får nytt tak
- Fabrik blir kreativt centrum
- Eketorps fornborg rustar upp
- Smedängen bygger om
- Ny tågshalt i Kalmar
- Skadeutredning
- Nya medarbetare

Vi stänger kontoret v. 28-31 för semester.



INGENJÖRSFIRMAN
M. Gustafsson AB

0480-100 36
Larmgatan 1
Box 77, 391 21 Kalmar
www.ingenjorsfirman-mg.se

Coop Forum får nytt tak efter stormig natt



Stormen Egon kom till Gotland lika fort som han försvann söndagen den 11 januari 2015, men lämnade stora spår efter sig.

Med sig tog stormen takduken och stora delar av takisoleringen på Coop Forums nybyggda stormarknad som invigdes sommaren 2014.

Med efterföljande snö och regnväder ådrog sig byggnaden omfattande vattenskador då det bokstavligen regnade inne i byggnaden.

Ingenjörfirman M. Gustafsson AB fick göra en akututrykning och skadeorsaken kunde snabbt fastställas.

Efter särskild besiktning med efterföljande utredning så väntade under våren/sommaren och senare i höst en omfattande åtgärd i form av takbyte samt en större om-

byggnation invändigt. Under utredningen framkom även andra brister och åtgärder för detta har utförts i samband med övriga arbeten. Ingenjörfirman M. Gustafsson AB utför besiktnings- och kontrolluppdrag under hela åtgärdsarbetet.

Magnus Köbler

Gummifabriken blir kreativt centrum

Den gamla gummifabriken i Värnamo genomgår just nu förvandlingen till kreativt centrum för kultur i alla dess former.

I Värnamo pågår en ombyggnation av en hundra år gammal gummifabrik på nästan 20 000 m² till ett kreativt centrum för näringsliv och nyföretagande, högre utbildning och centrum för kultur i alla former. Kombinationen av verksamheter är unik och ska utgöra en trippel helix av kreativitet.

Första etappen är färdigställd och vi fick ansvaret att genomföra besiktningen av denna etapp.

Etapp 2 har just startat och skall stå klar 2017.

Mikael Gustafsson



Eketorps Fornborg rustar upp sin södra entré

Inom projektet "Öppna Portar" har genomförts en rekonstruktion av södra porten på Eketorps fornborg. Eketorp är en medeltida skydds- och försvarsanläggning och ett välkänt besöksmål på södra Öland.

Porten har tidigare rivits på grund av brister i konstruktionen. Vid den nu genomförda rekonstruktionen har ett valv av kalksten ersatt den tidigare öppningen i muren. Porten har utformats med ett tornrum över valvet med anslutning till gångbryggor på murens insida.

Vid rekonstruktionen av porten har i huvudsak använts kalksten och kalkbruk från Öland samt ek till takkonstruktioner och portar. Kalkbruket har framställts vid Borgholms Slott där Statens Fastighetsverk har en anläggning för framställning av kalkbruk.

Totalentreprenör för rekonstruktionen har varit RM Bygg AB Kalmar, företaget arbetar i stor utsträckning med murverk-srenoveringar och har god kompetens för denna typ av arbeten.

Rekonstruktionen har färdigställts under vintern 2014-15 och under tiden för rekonstruktionen har besökarna kunnat prova på hur byggandet på medeltiden kan ha gått till genom att delta i pedagogiska inslag i programverksamheten.

Den nya utformningen av södra porten har inneburit att det tillkommit en ny siluett

där tornbyggnaden på Eketorps fornborg framträder på ett förtjänstfullt sätt.

Fredrikssons Arkitektkontor i Norrköping har medverkat vid utformningen och konstruktör Krister Berggren har svarat för konstruktionen av södra porten. Ingenjörfirman M. Gustafsson AB har medverkat med bygglösning under genomförandet.

Statens Fastighetsverk har från och med 2015 övertagit ägaransvaret för borgen, Kalmar läns museum ansvarar även i fortsättningen för driften av anläggningen.

Åke Knutsson

Om- och tillbyggnad av Smedängen

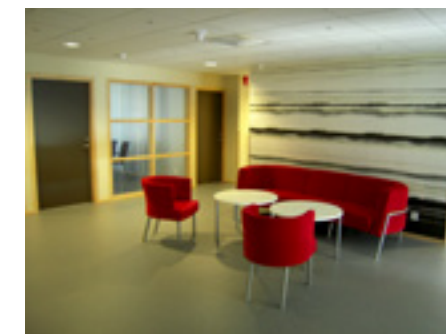
Rikshem AB genomför nu om- och tillbyggnad vilket resulterar i nya vårdboenden och vårdavdelningar

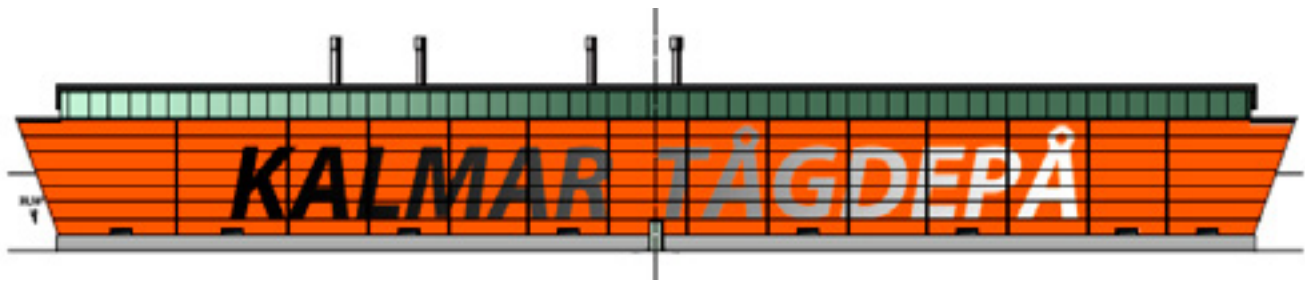
Totalentreprenör för om- och tillbyggnaden är Byggnads AB OG Ohlsson. Entreprenaden är indelad i två etapper. Den första etappen har färdigställts under våren och omfattar kontor för hemtjänst, enhetschefer och teampersonal.

Under våren har arbetet med etapp 2 intensifierats och kommer att färdigställas i höst. Denna etapp omfattar vårdboende med 68 vårdlägenheter uppdelade på 8 stycken vårdavdelningar. Lägenheterna kommer att innehålla bl.a. eget pentry och egen uteplats. Inom vårdboendet blir det även nya utemiljöer, gemensamhetsutrymmen, personalutrymmen, anhörigrum, träffpunkt med möteslokal samt ny entré.

Vårt uppdrag i projektet är att hjälpa byggherren med projekt- och bygglösning, samt kontrollansvar enligt PBL.

Stefan Nilsson





Ny tågshjälper i Kalmar

Landstingsfullmäktige har beslutat att teckna ett långt hyresavtal med Kifab i Kalmar AB om en ny tågshjälper som skall byggas vid Kalmar Södra.

Tågshjälperen kommer att bli cirka 100 meter lång och innehålla två service-spår. Även ett tredje utvändigt spår kommer att byggas där en tvättanläggning kommer att placeras. Depån kan hantera både dieseldrivna och elektriska fordon, vilket är unikt.

Ett avtal kommer att träffas med Trafikverket om anpassningar för att spåransluta verkstaden.

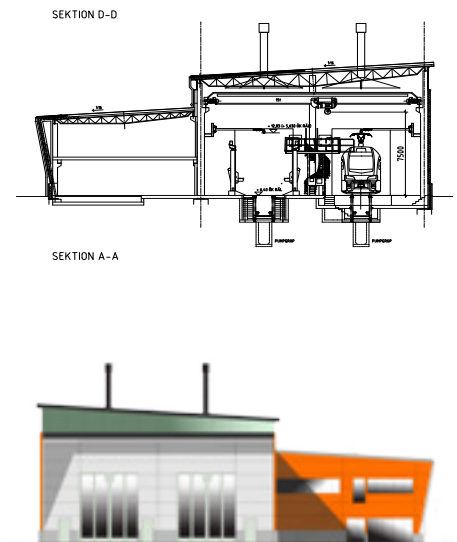
Den totala projektkalkylen uppgår till cirka

100 miljoner kronor.

Skanska kommer att vara totalentreprenör och samordningsansvariga för de övriga entreprenader som kommer att bli aktuella för att färdigställa verkstaden med tillhörande spåranslagning. Beräknad byggstart är efter semestern och servicebyggnaden skall vara färdig att tas i drift i september 2016.

Ingenjörfirman ansvarar för projektledningen.

Mikael Gustafsson/Hans Carlsson



Skadeutredning

Fuktrelaterade skador förekommer sedan många år tillbaka i stor utsträckning i byggbranschen. Ofta utreds skador på äldre byggnader då konstruktionslösningar som användes för årtionden sedan visat sig inte fungera av olika anledningar.

Under de senaste årtiondena har det blivit allt vanligare att skador uppstår i nya hus och redan under produktionsskedet. Ingenjörfirman M. Gustafsson AB jobbar löpande med skadeutredning och ser att okunskap ofta ligger till grund då en skada uppstår. Kallade våtrum-

men är ständigt återkommande skadeobjekt där just okunskap ofta är orsak till skador. Trots tydliga regelverk så följs dessa inte alltid utan äldre erfarenhet blir ofta vägledande.

När regelverk och byggnormer ändras för att höja kvalitén



Nya medarbetare

Magnus Köhler

har återvänt till Ingenjörfirman M. Gustafsson AB. Magnus som tidigare var anställd har efter några år på entreprenad-sidan återkommit till oss.

Han kommer i huvudsak att arbeta med fukt- och skadeutredning.

krävs att kunskapen hos den som planerar och producerar är uppdaterad. Idag är tyvärr trenden att det allt för ofta saknas kännedom om gällande normer.



Hans Carlsson

förstärker vår projektledningsverksamhet på Ingenjörfirman. Hans har lång erfarenhet av både projekt- och projektledning samt besiktningar.

Han är bl.a. engagerad i projektledningen av den nya Tågshjälperanläggningen som skall byggas i Kalmar.

Vi samlar mycket kunskap i dessa skadeutredningsfall, kunskap som vi försöker sprida i branschen för att förebygga att liknande fel uppstår igen.

Magnus Köbler